

Manual del usuario Conta 3000 Procesos

Copyright© Cea Ordenadores 2008

Índice

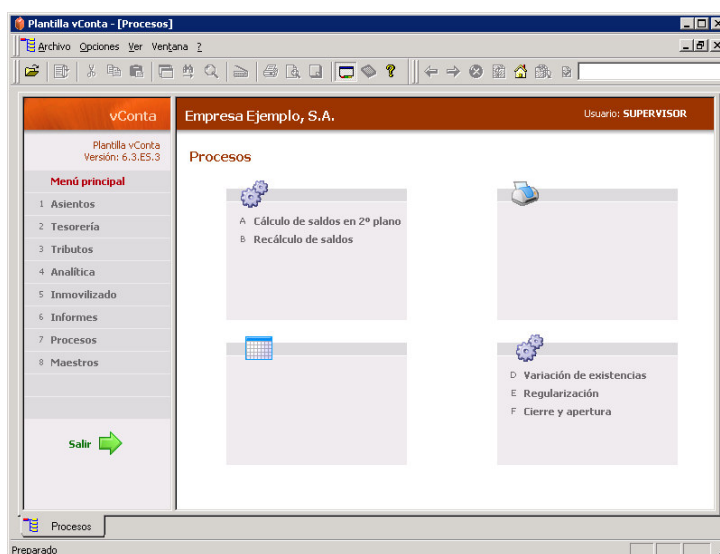
Acceso a procesos	3
Cálculo de saldos en 2º plano	3
Recálculo de saldos.....	5
Variación de existencias	6
Regularización.....	7
Cierre y apertura.....	8

Manual de usuario vConta: Procesos

Documentación de usuario final y referencia de la aplicación vConta, apartado referido a los procesos.

Acceso a Procesos

En el menú de *Procesos* (tecla aceleradora 7) tenemos disponibles todas las opciones para la ejecución y gestión de procesos.



◀ Menú de Procesos

Las opciones que encontramos en el menú son las siguientes:

- **A. Cálculo de saldos en 2º plano:** cuando estamos trabajando en cliente-servidor, no es necesaria esta opción por cuanto que el cálculo de saldos se realiza de forma automática. Sin embargo, si trabajamos con el ejecutor monopuesto, hemos de ejecutar esta opción para que se produzca el cálculo de saldos.
- **B. Recálculo de saldos:** fuerza el recálculo de saldos de un ejercicio concreto.
- **D. Variación de existencias:** contabilización de la variación de las existencias llevando a gastos la diferencia entre la existencia inicial y la existencia final.
- **E. Regularización:** cancela los saldos de las cuentas de los grupos 6 y 7, llevando la diferencia a la cuenta de pérdidas y ganancias de la cuenta 129.
- **F. Cierre y apertura:** crea los asientos de cierre de ejercicio y apertura de un nuevo ejercicio, saldando las cuentas de los grupos 1 a 6.

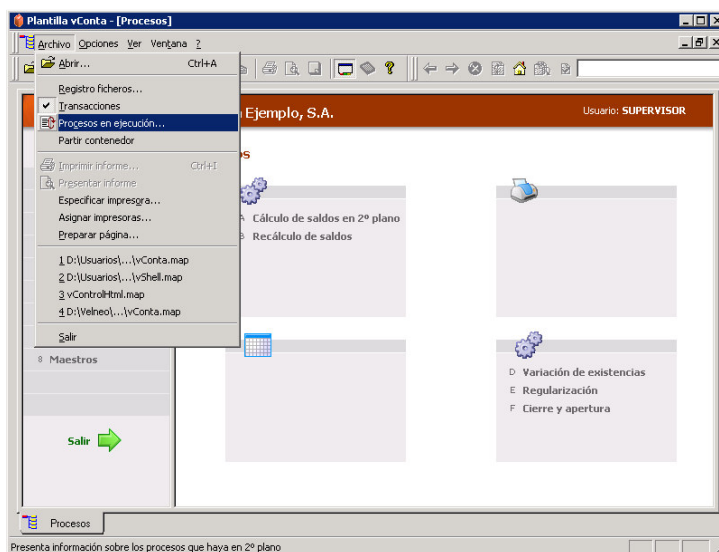
Cálculo de saldos en 2º plano

Pulsando la opción de *Cálculo de saldos en 2º plano* (tecla aceleradora A) del menú de *Procesos* (tecla aceleradora 7), cuando trabajamos con el ejecutor monopuesto, lanzamos un proceso que se encarga del cálculo de saldos para los nuevos asientos creados o

www.ceaordenadores.com
ceaordenadores@ceaordenadores.com

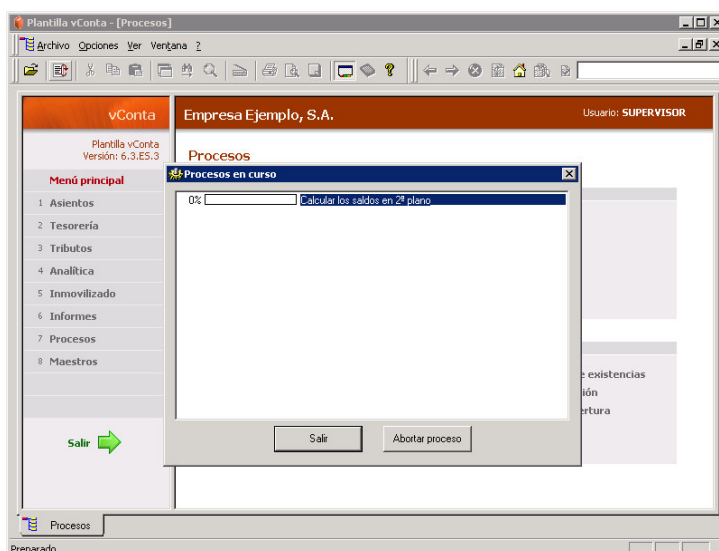
modificados. Sólo hemos de lanzar éste proceso una vez al entrar en la aplicación y, antes de salir, hemos de pararlo.

Para parar el proceso hemos acceder a la opción de menú *Archivo* (tecla aceleradora Alt+A) y ejecutar la opción *Procesos en ejecución* (tecla aceleradora Alt+E), o bien pulsar el botón correspondiente a los *Procesos 2º plano* de la barra de herramientas, apareciendo el listado de procesos que se encuentran ejecutándose en segundo plano.



◀ Submenú de Procesos: procesos 2º plano

Basta seleccionar el proceso *Calcular los saldos en 2º plano* y pulsar el botón *Abortar proceso* para que se detenga el cálculo de saldos.

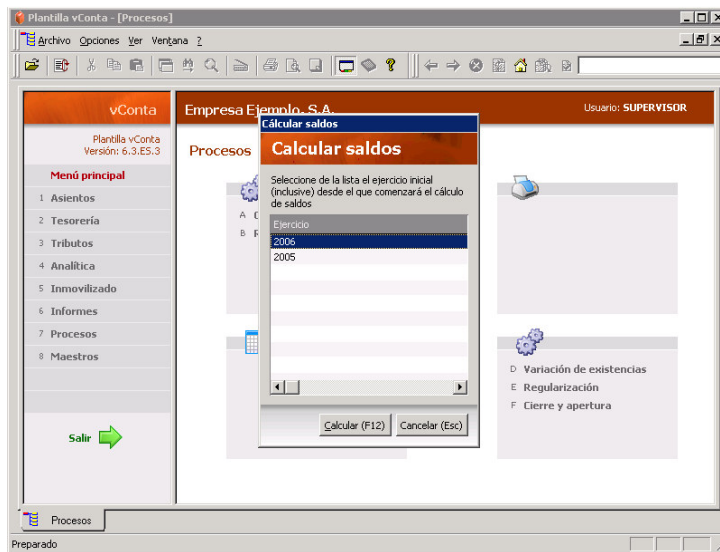


◀ Cálculo de saldos en 2º plano: Abortar proceso

En arquitectura cliente-servidor no es necesario ejecutar este proceso puesto que este cálculo se realiza de forma automática por un demonio en el servidor.

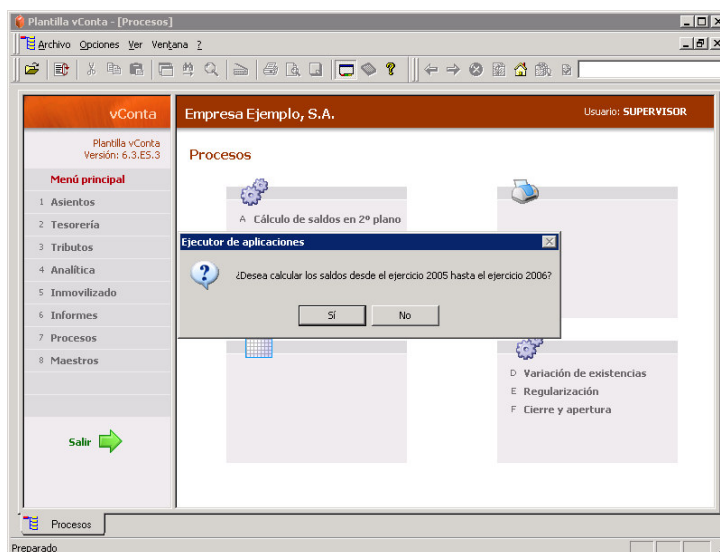
Recálculo de saldos

Usando la opción *Recálculo de saldos* (tecla aceleradora B) del menú de *Procesos* (tecla aceleradora 7) podremos forzar el recálculo de un ejercicio concreto. Para ello nos solicita que seleccionemos uno de la lista de ejercicios creados en la contabilidad.



◀ Procesos:
Recálculo de saldos

Pulsando el botón *Calcular*, nos volverá a preguntar de nuevo si queremos realizar el recálculo ya que puede afectar a gran número de registros. El proceso encargado de este recálculo es automático en caso de trabajar con arquitectura cliente-servidor, pero en caso de trabajar con el ejecutor monopuesto hemos de lanzar el proceso de *Cálculo de saldos en 2º plano* (tecla aceleradora A) del menú de *Procesos* (tecla aceleradora 7).



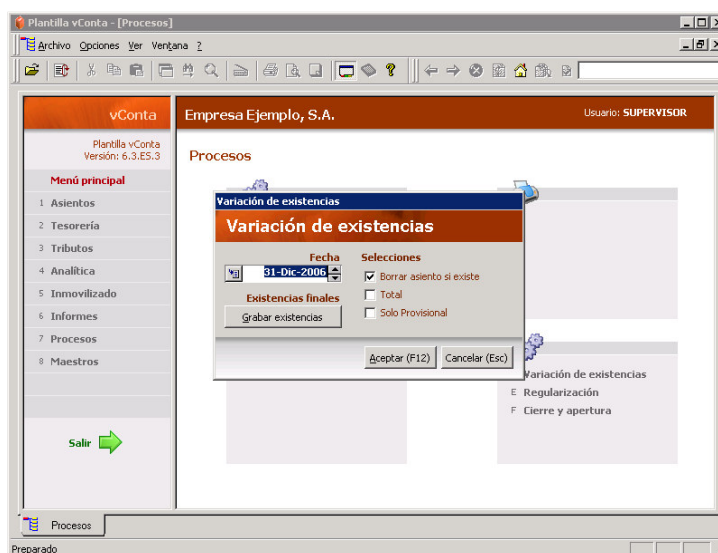
◀ Recálculo de saldos: confirmación

Una vez que hemos confirmado el recálculo, entonces se guarda en la cola de procesos a lanzar para el cálculo de saldos.

Variación de existencias

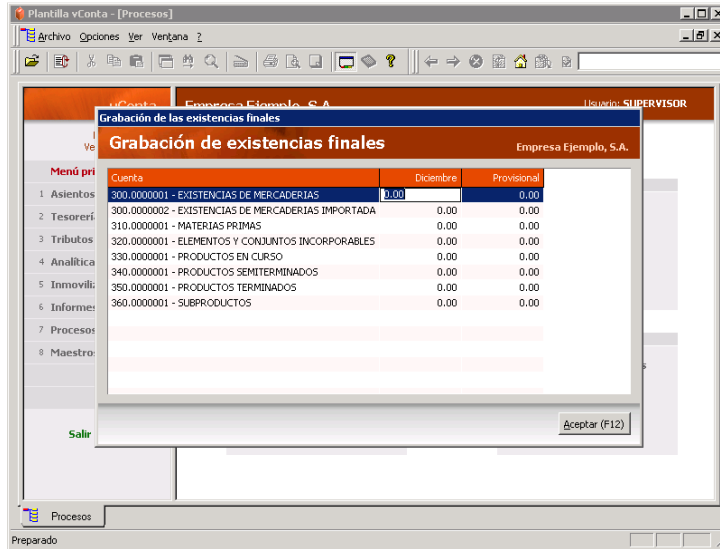
Pulsando la opción *Variación de existencias* (tecla aceleradora D) que nos permite realizar la contabilización de la variación de las existencias llevando a gastos la diferencia entre la existencia inicial y la existencia final. Para ello el formulario nos solicita la *Fecha* en que se realiza la variación de existencias. Por defecto se establece el último día del año o ejercicio, aunque podemos realizar variaciones de existencias mensualmente, trimestralmente, semestralmente, etc., encargándose la aplicación de tener en cuenta la variación desde el último cálculo.

Podemos seleccionar que las opciones *Borrar asiento si existe*, que eliminará el asiento correspondiente antes de volver a hacerlo, *Total* que incluye la contabilidad provisional, y *Sólo provisional* que no incluye las existencias que no sean provisionales.



◀ Procesos:
variación de
existencias

Tenemos además la posibilidad de *Grabar existencias* (tecla aceleradora Alt+G) desde el cálculo de variaciones de existencias, apareciéndonos el formulario de grabación de existencias finales, en el que podemos introducir los valores finales para cada cuenta.

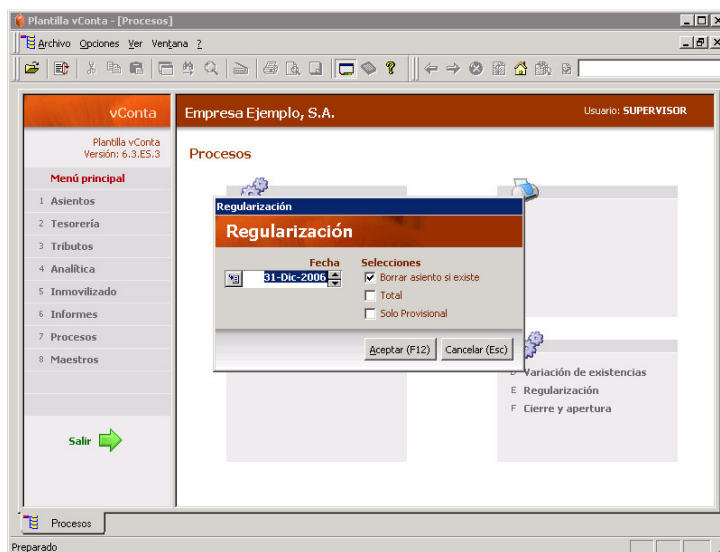


◀ Variación de existencias: grabación de existencias finales

Regularización

Pulsando la opción *Regularización* (tecla aceleradora E) podremos cancelar los saldos de las cuentas de los grupos 6 y 7 llevando la diferencia a la cuenta de pérdidas y ganancias de la cuenta 129.

Al pulsar el formulario nos solicita la *Fecha* para la que se realiza la regularización, eliminando el asiento ya existente si seleccionamos la opción *Borrar asiento si existe*, pudiendo hacerlo para todos los apuntes incluyendo los provisionales, marcando la opción *Total*, o únicamente incluir los asientos provisionales marcando la opción *Sólo provisional*. Si no seleccionamos ni *Total* ni *Sólo provisional*, no incluirá los provisionales, que es la opción por defecto.

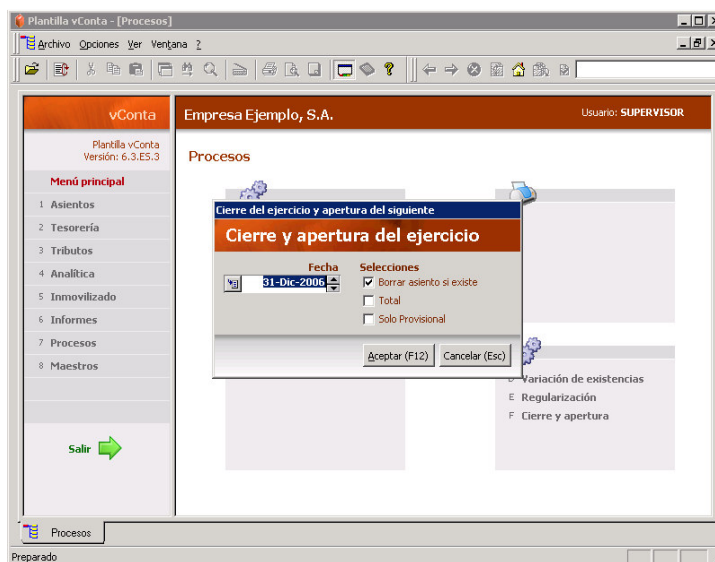


◀ Procesos: regularización

Cierre y apertura

Pulsando la opción *Cierre y apertura* (tecla aceleradora F) crearemos los asientos de cierre de ejercicio y apertura de un nuevo ejercicio, saldando las cuentas de los grupos 1 a 6.

Al pulsar el formulario nos solicita la *Fecha* para la que se realiza el cierre del ejercicio, eliminando el asiento ya existente si seleccionamos la opción *Borrar asiento si existe*, pudiendo hacerlo para todos los apuntes incluyendo los provisionales, marcando la opción *Total*, o únicamente incluir los asientos provisionales marcando la opción *Sólo provisional*. Si no seleccionamos ni *Total* ni *Sólo provisional*, no incluirá los provisionales, que es la opción por defecto.



◀ Procesos: cierre y apertura de ejercicio